

Управление Федеральной службы по надзору в сфере защиты прав потребителей и благополучия человека по Рязанской области
Федеральное государственное учреждение здравоохранения «Центр гигиены и эпидемиологии в Рязанской области»



**Анализ динамики наркомании, хронического алкоголизма и
алкогольных психозов по показателям социально-гигиенического
мониторинга за 2008г.**

Информационный бюллетень

г. Рязань

2009

Вступление

Информационный бюллетень подготовлен по данным формы государственного статистического наблюдения № 11 «Сведениями о заболеваниях наркологическими расстройствами», предоставленными Министерством здравоохранения по Рязанской области и ФГУЗ «Рязанский областной клинический наркологический диспансер».

В информационном бюллетене отражена структура наркологических расстройств, представлена первичная заболеваемость населения Рязанской области по основным группам наркологических расстройств, в том числе среди городского и сельского населения. Проанализирована динамика распространенности показателей заболеваемости алкогольными психозами, хроническим алкоголизмом, наркоманией, токсикоманией. Проведено ранжирование административных территорий области по распространенности психических и поведенческих расстройств, связанных с употреблением психоактивных веществ в целом и по отдельным состояниям. Обозначены возрастные группы риска по алкогольным психозам, хроническому алкоголизму, наркомании, токсикомании.

Данные информационного бюллетеня могут быть использованы при разработке мероприятий, направленных на сохранение здоровья населения.

Информационный бюллетень подготовлен специалистами отделов социально-гигиенического мониторинга Управления Роспотребнадзора по Рязанской области и ФГУЗ «Центр гигиены и эпидемиологии в Рязанской области»

Структура распространенности и первичной заболеваемости психических и поведенческих расстройств, связанных с употреблением психоактивных веществ

В Рязанской области в 2008 году по данным формы государственного статистического наблюдения № 11 «Сведениями о заболеваниях наркологическими расстройствами» зарегистрировано 22786 случаев заболеваний психическими и поведенческими расстройствами, связанных с употреблением психоактивных веществ, из них 19901 случаев - хроническим алкоголизмом, 1044 - алкогольными психозами, 975 - наркоманией, 71 – токсикоманией. Таким образом, в структуре психозависимых расстройств, преобладают хронический алкоголизм и алкогольные психозы, удельный вес которых составляет соответственно 87,3% и 4,6%, что практически соответствует данным 2007 года. На 4-ом месте после наркомании находятся расстройства обусловленные употреблением алкоголя с вредными последствиями.

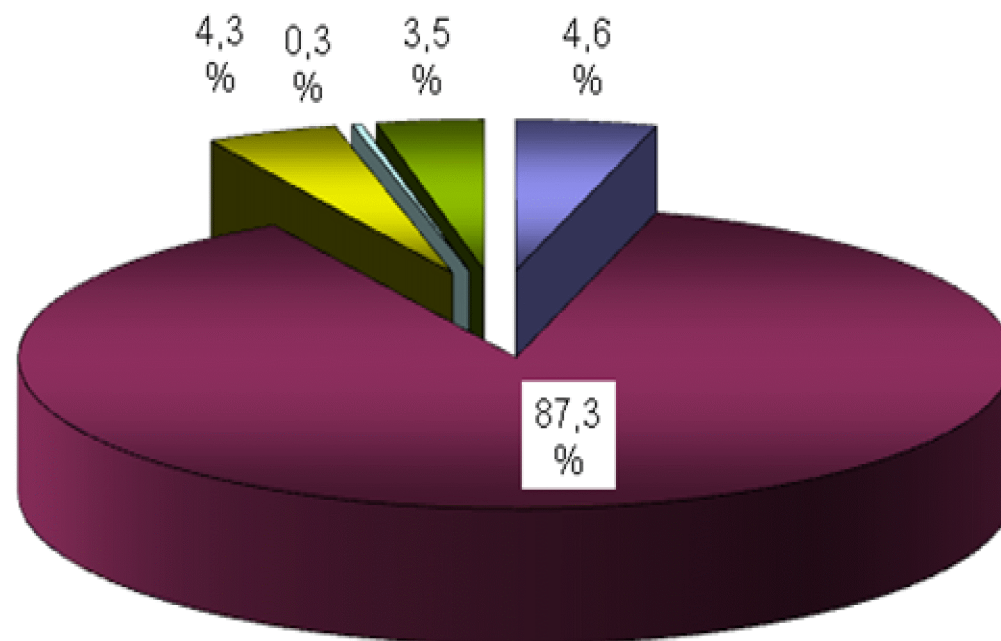
Удельный вес мужчин, среди страдающих психическими и поведенческими расстройствами, составляет 79,2%, то есть из пяти больных четверо мужчины. Анализ удельного веса по возрастам позволил выявить группы риска: 20-39 лет и 40-59 лет, а также обратить внимание на подростков, которые занимают 3 место в структуре. Почти 2/3 всех расстройств приходится на городское население.

Ежегодно по Рязанской области регистрируется порядка 2000 первичных случаев заболеваний данной группы патологии (в 2008 году-1983 случая, в 2007 -2140 случаев). Структура первичной заболеваемости населения за 2008 год несколько отличается от распространенности, приоритетными наряду с хроническим алкоголизмом и алкогольными психозами являются вредные последствия, связанные с употреблением алкоголя, которые все вместе в сумме составляют 90,5 % всех расстройств.

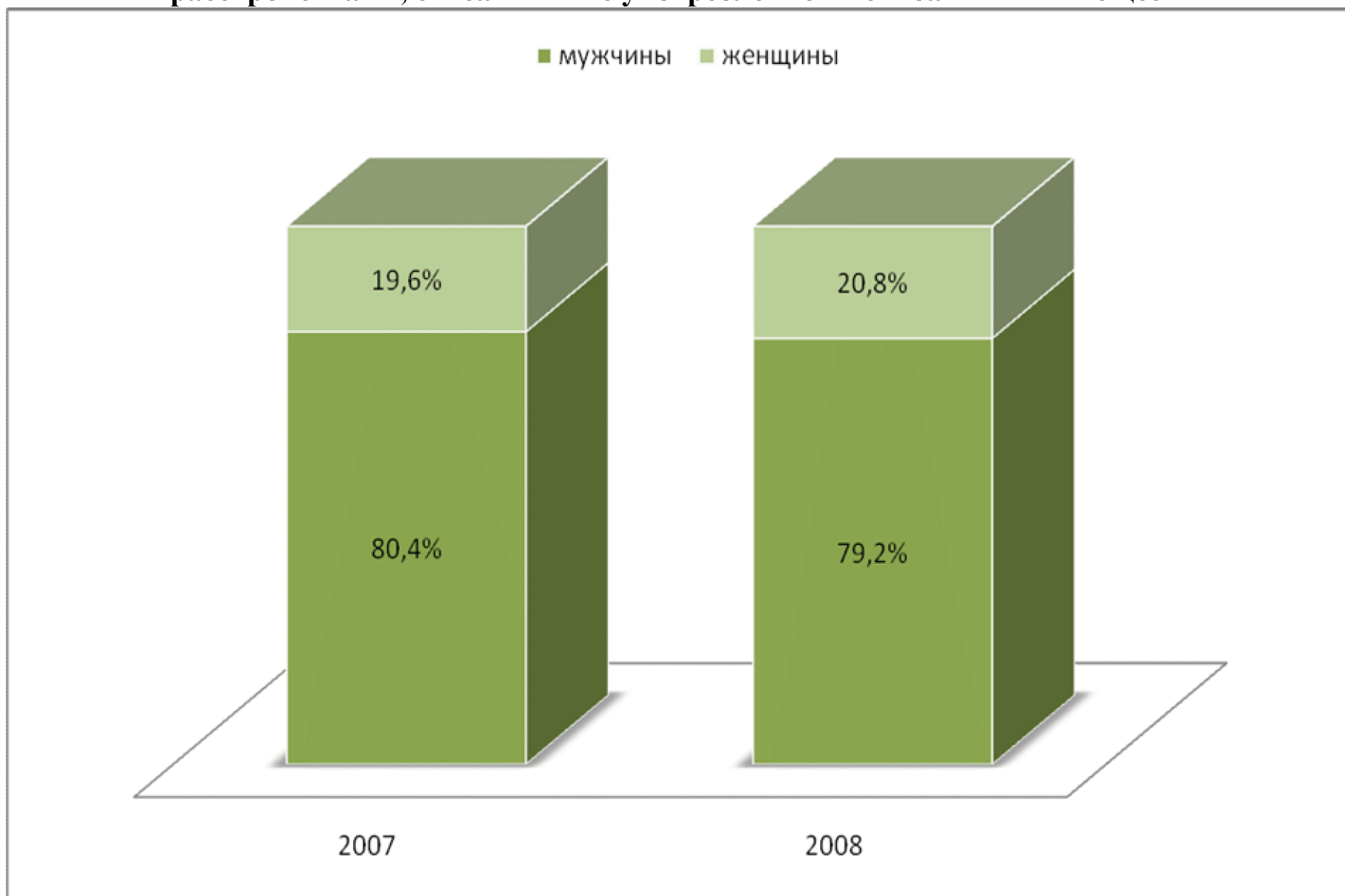
Структура всех психических и поведенческих, расстройств, связанных с употреблением психоактивных веществ

2008

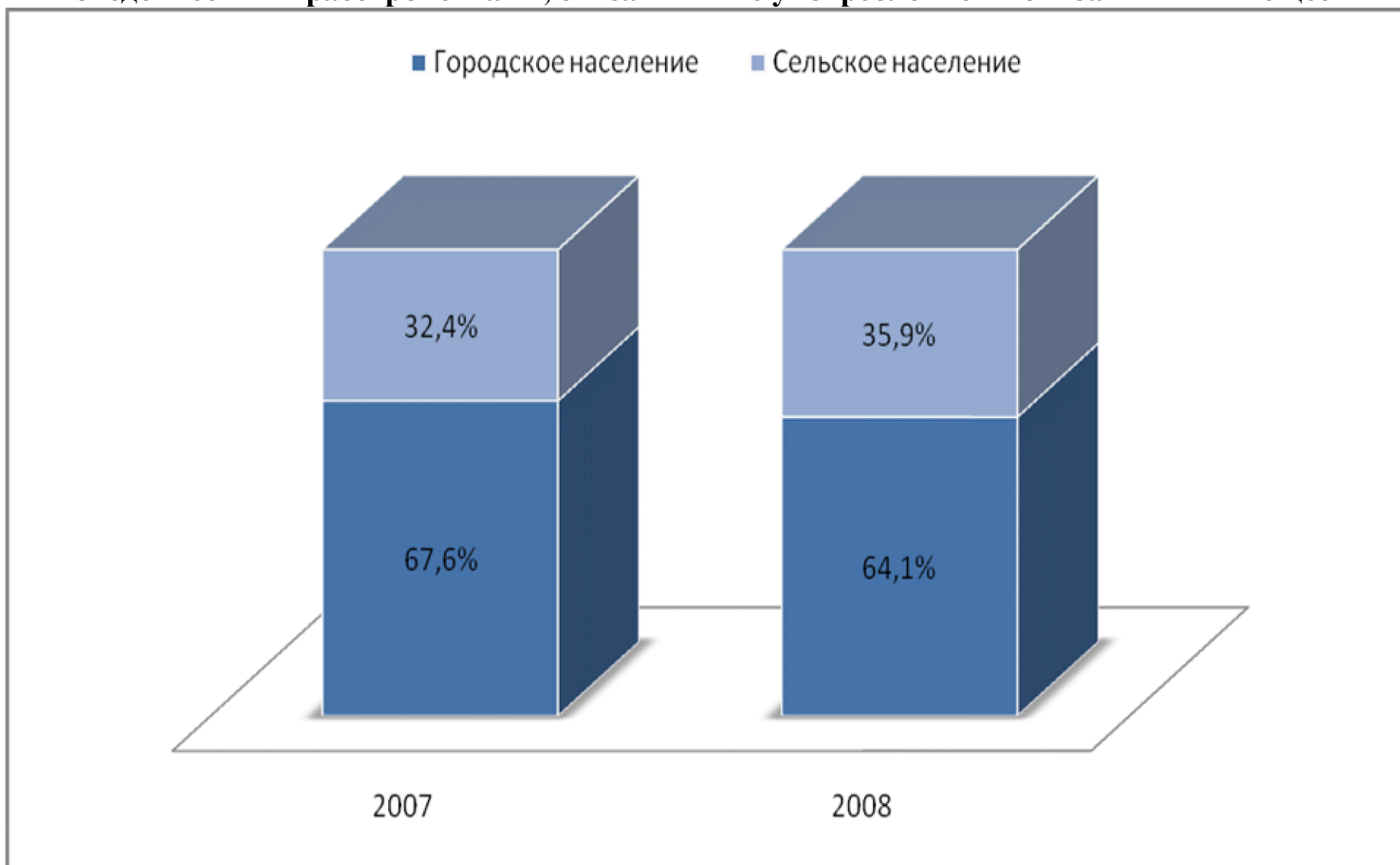
■ алкогольные психозы ■ хронический алкоголизм ■ наркомания ■ токсикомания ■ прочие



Удельный вес мужчин и женщин среди больных, страдающих психическими и поведенческими расстройствами, связанными с употреблением психоактивных веществ

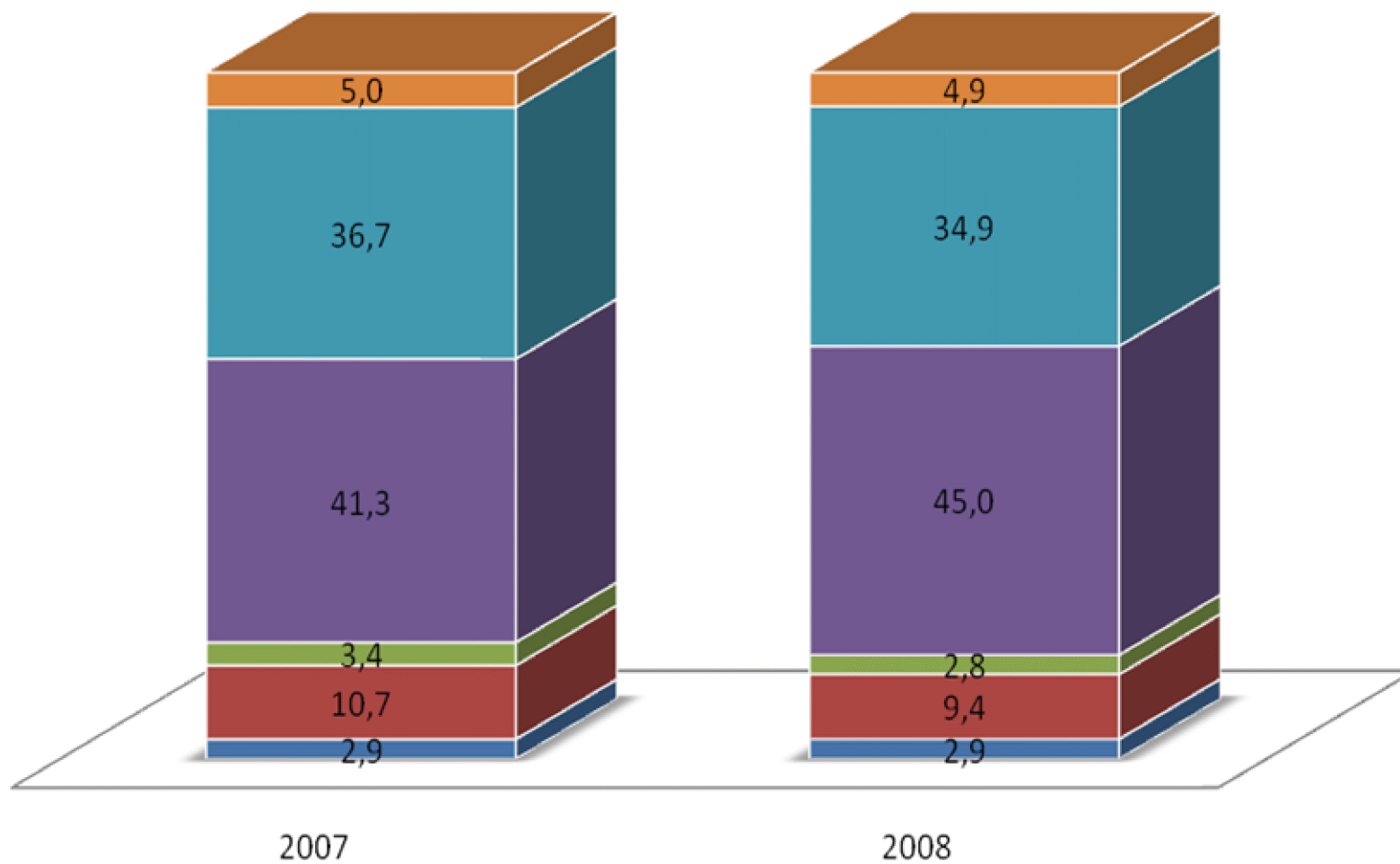


Удельный вес городского и сельского населения среди больных, страдающих психическими и поведенческими расстройствами, связанными с употреблением психоактивных веществ



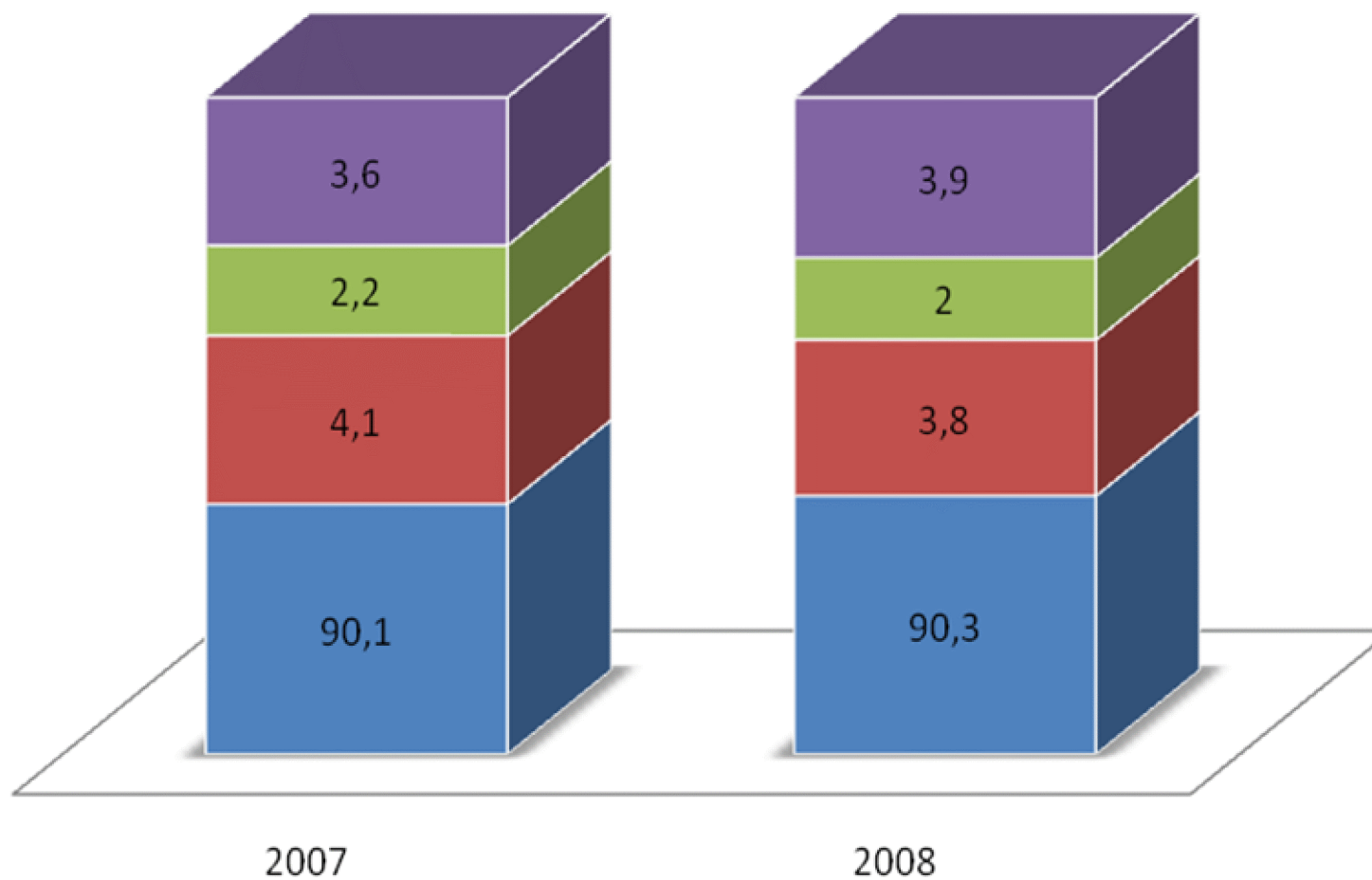
Удельный вес по возрастам больных, страдающих психическими и поведенческими расстройствами, связанными с употреблением психоактивных веществ

■ 0-14 лет ■ 15-17 лет ■ 18-19 лет ■ 20-39 лет ■ 40-59 лет ■ 60 и старше



Сравнительная характеристика удельного веса различного вида наркоманий

■ опиоидов ■ каннабиоидов ■ психостимуляторов ■ других веществ



Распространенность психических и поведенческих расстройств, связанных с употреблением психоактивных веществ в динамике с 2005 по 2008 год

В 2008 году распространенность заболеваний, связанных с употреблением психоактивных веществ по сравнению с 2007 годом снизилась на 5,0%. Прежде всего это связано со снижением показателей распространенности алкогольных психозов и вредных последствий вследствие употребления алкоголя, (темпы снижения 11,1% и 33,3% соответственно). По хроническому алкоголизму показатели распространенности зарегистрированы также ниже показателей 2007 года на 3,6 %. Распространенность наркомании и токсикомании, также как и употребление наркотических и ненаркотических веществ с вредными последствиями, остались на уровне прошлого года.

По сравнению с 2005 годом в целом распространенность по всей группе расстройств снизилась на 5,7 %. Достоверные снижения отмечены по трем позициям: алкогольные психозы (на 26,8%), вредные последствия вследствие употребления алкоголя и ненаркотических веществ (соответственно на 54,1% и 39,2%). В тоже время по наркомании зарегистрирован рост показателей распространенности на 24,5 %. По токсикомании наблюдается стабилизация, то есть коэффициенты остались на уровне 2005 года.

Показатели распространенности психических и поведенческих расстройств, связанных с употреблением психоактивных веществ достоверно выше в сельской местности. В 2008 году по сравнению с прошлым годом отмечается снижение коэффициентов распространенности среди городских жителей на 4,0% в основном за счет алкогольных психозов (темп снижения 17,1 %) , а сельских – на 6,2% за счет хронического алкоголизма (темп снижения – 5,9%). Распространенность наркомании в городах по сравнению с 2005 годом выросла на 24,1% и значительно выше, чем в сельской местности. Тем не менее в 2008 году как в городской, так и в сельской местности показатели остались на уровне 2007 года. Обратная ситуация по распространенности хронического алкоголизма, показатели которого выше среди сельского населения области. Несмотря на то, что в 2008 году коэффициенты распространенности алкогольных психозов зарегистрированы на уровне прошлого года ($p < 0,01$), по сравнению с 2005 годом отмечается их снижение на 18,2%.

Среди мужчин отмечаются более высокие показатели распространенности психических и поведенческих расстройств, связанных с употреблением психоактивных веществ. Так в 2008 году, по алкогольным психозам превышения показателей у мужчин по сравнению с женщинами составили 8,1 раза, а по хроническому алкоголизму - 5,7 раза.

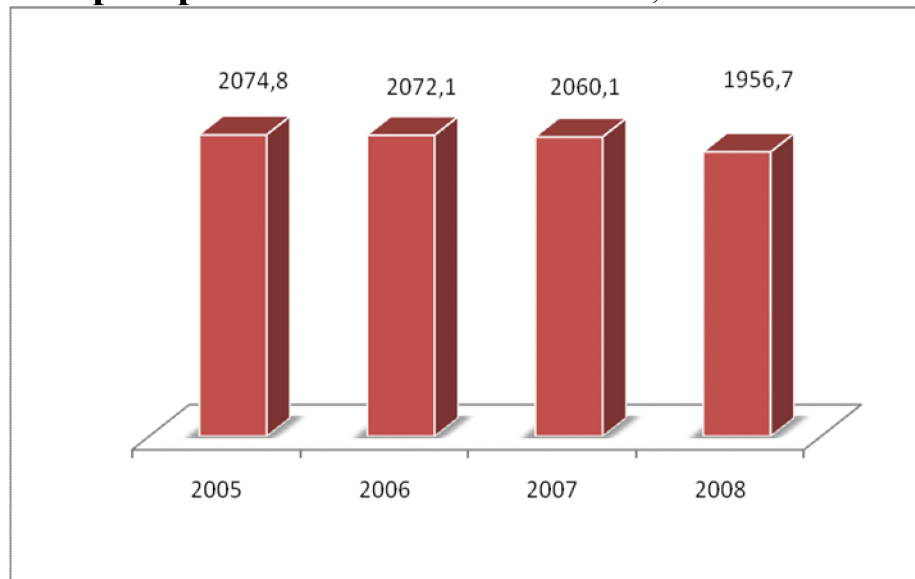
Анализ повозрастных коэффициентов распространенности позволил установить наиболее уязвимую возрастную группу - 40-59 лет, то есть психическим и поведенческим расстройствам более подвержена самая трудоспособная часть населения Рязанской области.

Проведенное ранжирование 25 районов области и г. Рязани по 4 интервалам, соответствующим различным показателям распространенности психических и поведенческих расстройств позволили выявить самые неблагополучные районы области в 2008 году:

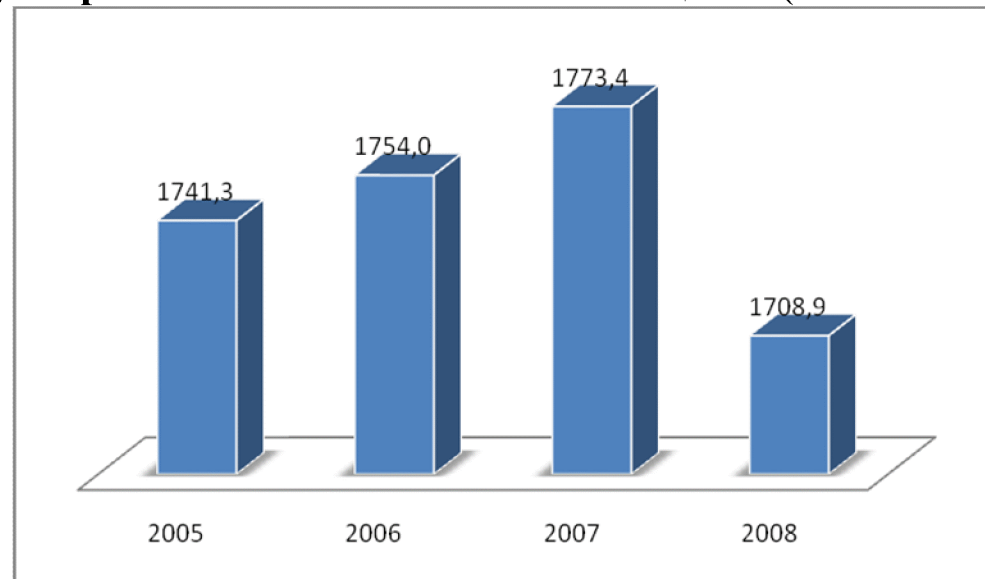
- по алкогольным психозам: Касимовский, Спасский, Рязанский, Захаровский, Кораблинский, Скопинский, Пителинский;
- по хроническому алкоголизму: Шацкий, Касимовский, Кадомский, Захаровский, Старожиловский, Михайловский, Рязанский;
- по наркомании: Пронский, Сасовский, Скопинский, Касимовский, Кадомский, Рязанский и г.Рязань;
- по токсикомании: Шацкий, Сапожковский, Рыбновский, Пронский, Касимовский, Старожиловский и г. Рязань.

В 2008 году не было зарегистрировано ни одного человека, обратившегося за медицинской помощью с синдромом зависимости от наркотических веществ, в следующих районах области: Захаровский, Новодеревенский, Путятинский, Сапожковский, Старожиловский, Ухоловский, Чучковский. Обращают на себя внимание Старожиловский и Сапожковский районы, где не регистрируются случаи наркомании, но фиксируются высокие показатели по токсикомании.

Распространенность заболеваний, связанных с употреблением психоактивных веществ (на 100 тыс)



Все расстройства



Хронический алкоголизм

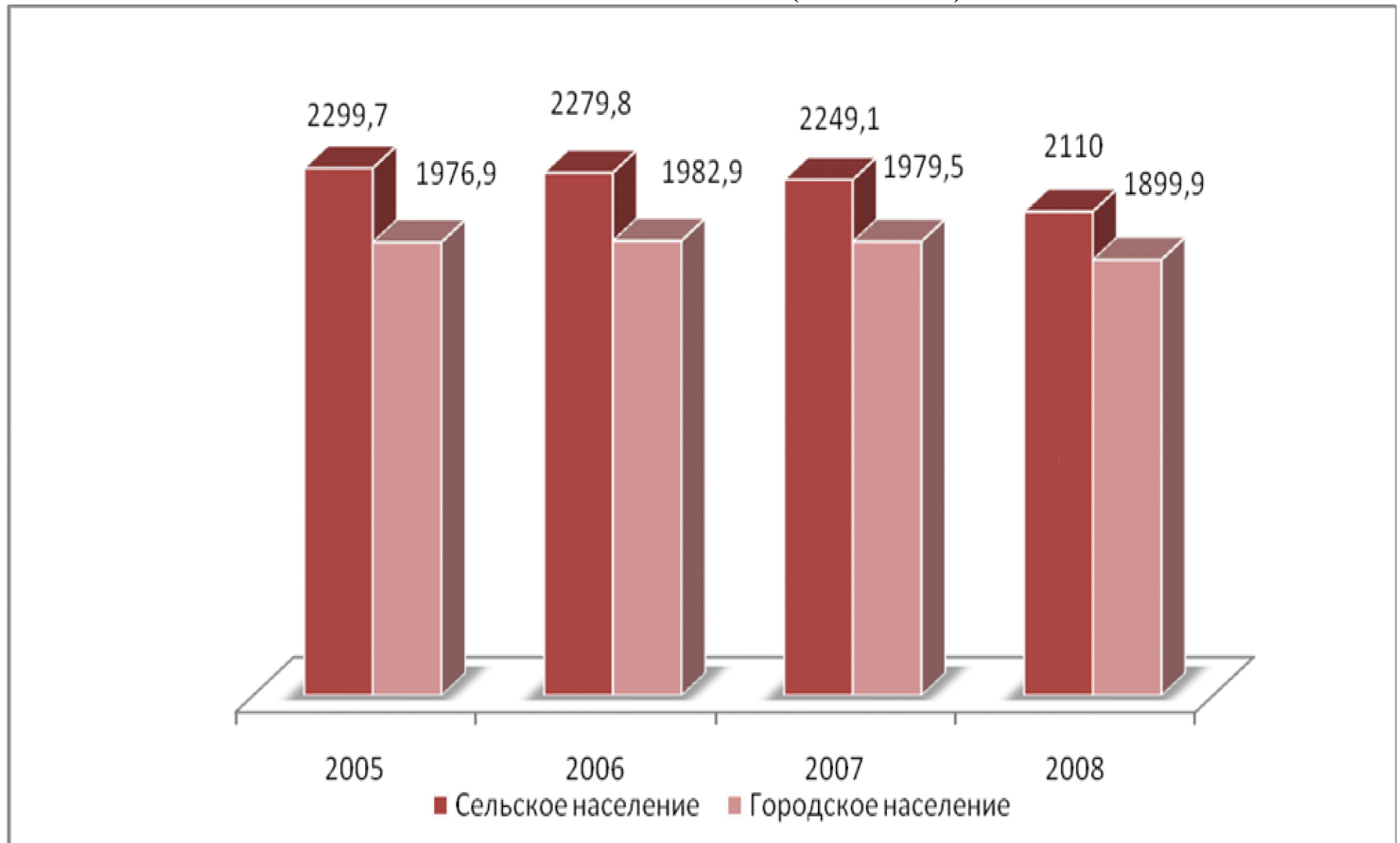


Алкогольные психозы, вредные последствия от алкоголя, наркомании

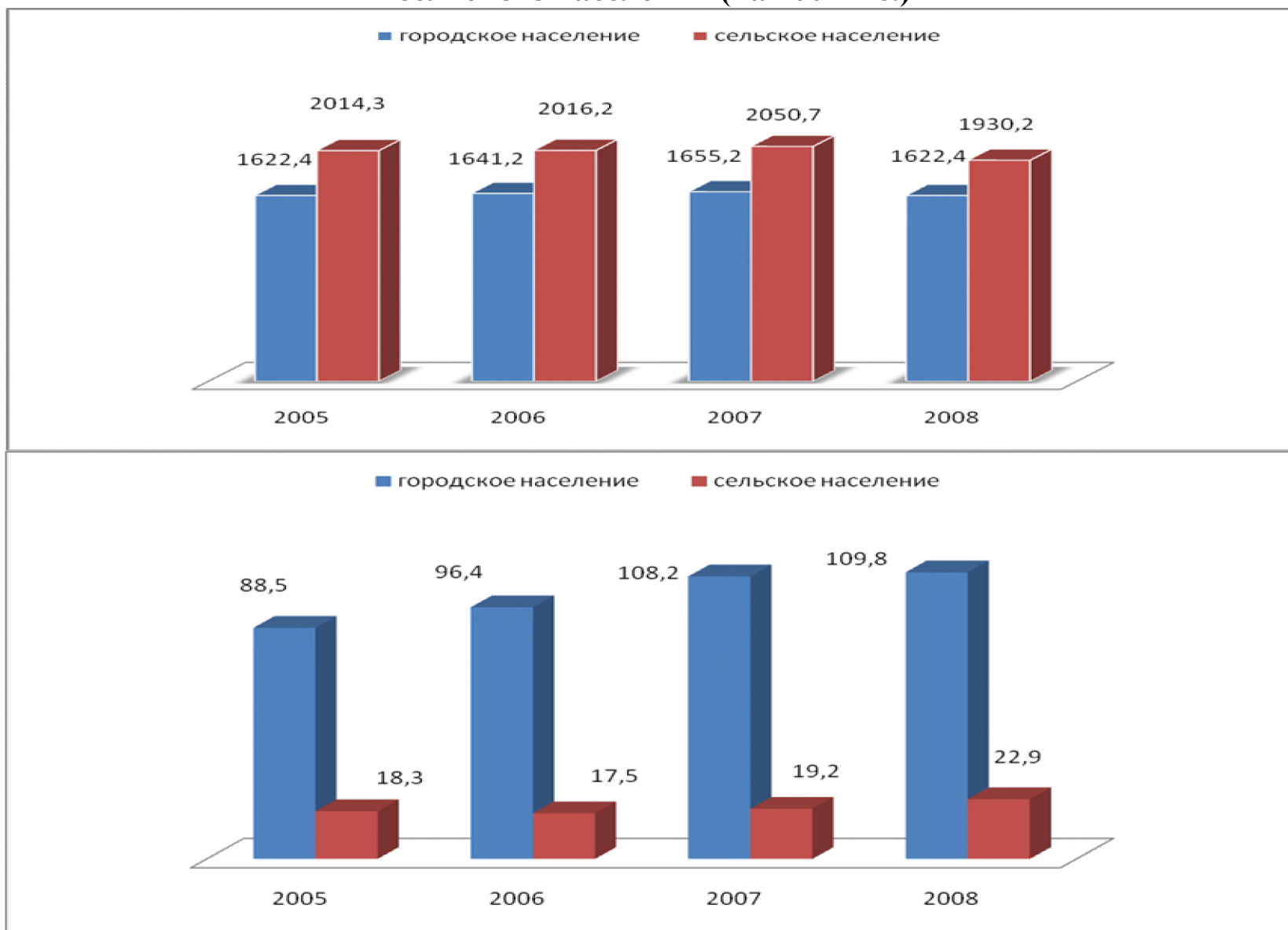


Токсикомании и вредные последствия от наркотических и ненаркотических веществ

Распространенность психических и поведенческих расстройств, связанных с употреблением психоактивных веществ (на 100 тыс.)



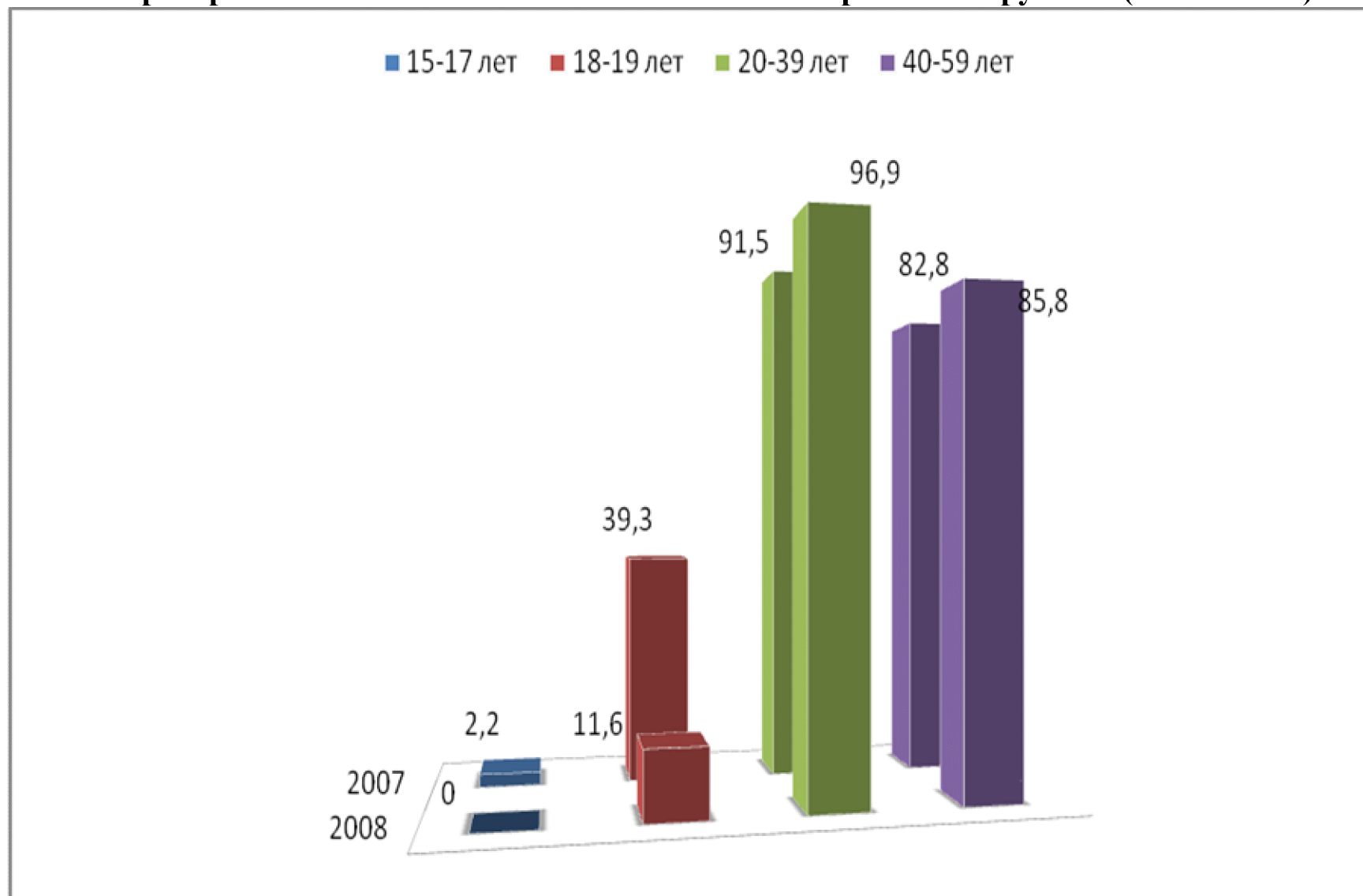
Динамика распространенности хронического алкоголизма и наркомании среди городского и сельского населения (на 100 тыс.)



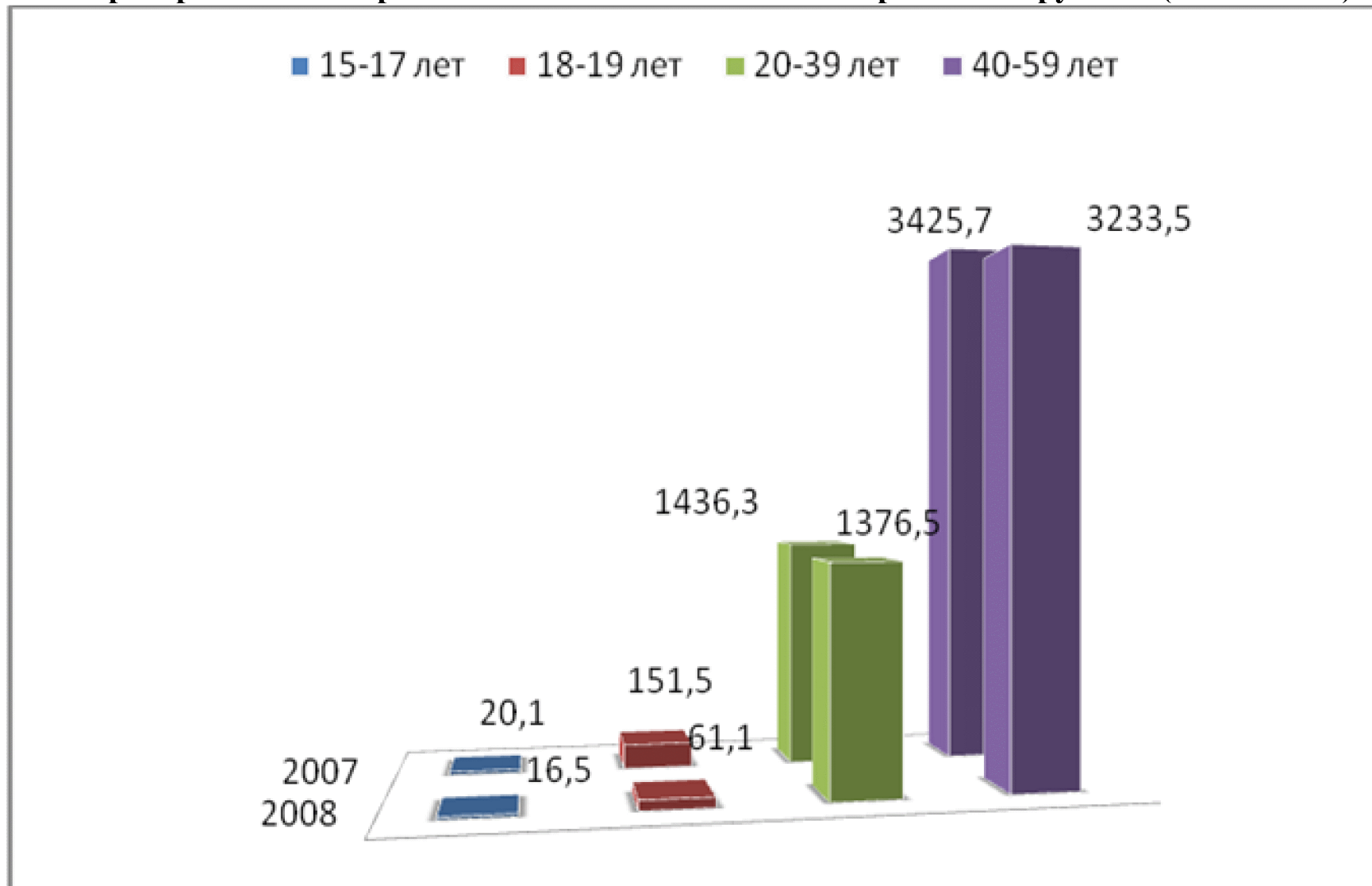
Распространенность среди мужчин и женщин психических и поведенческих расстройств, связанных с употреблением психоактивных веществ в 2008 году (на 100 тыс.)



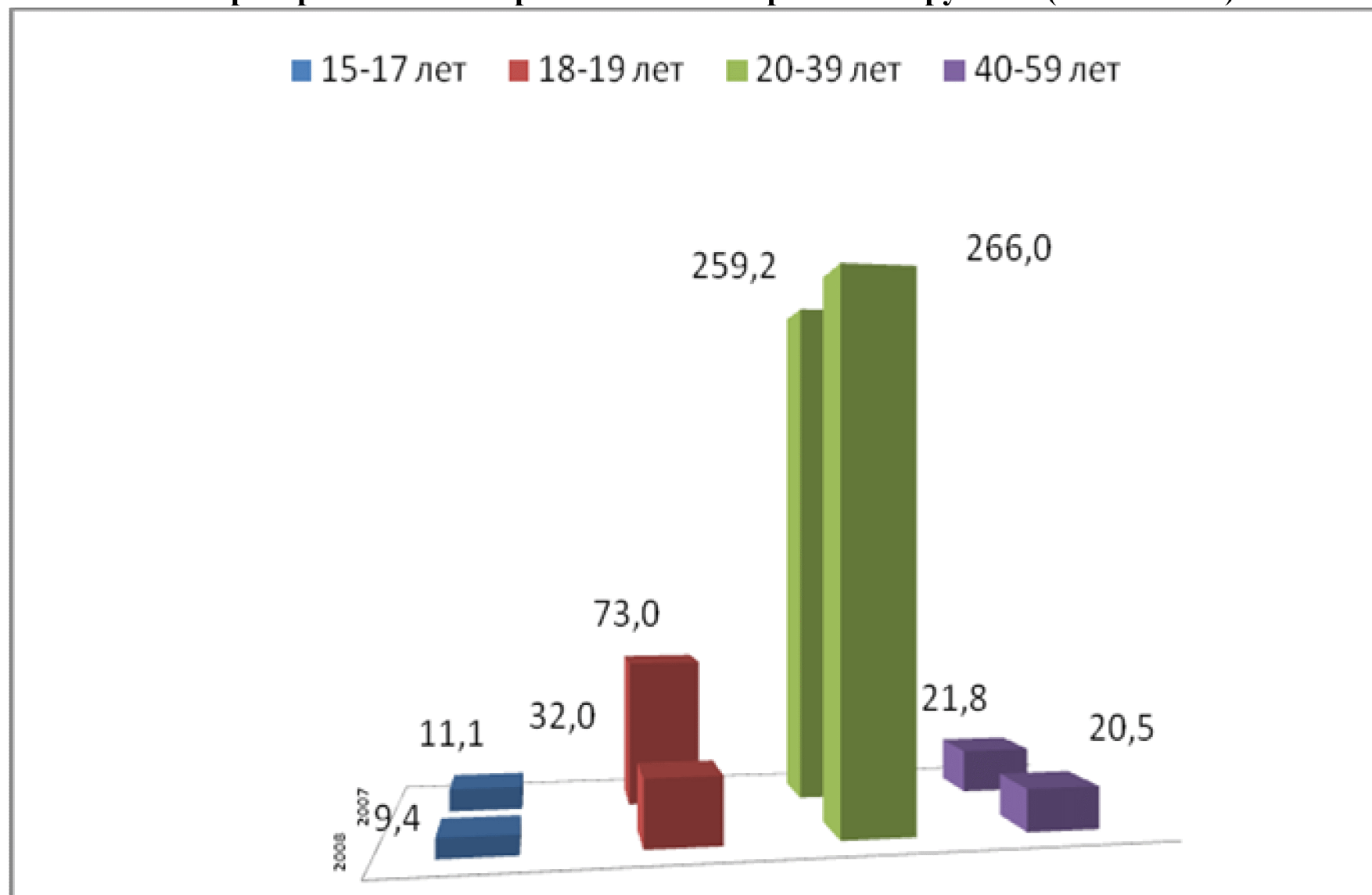
Распространенность алкогольных психозов по возрастным группам (на 100 тыс.)



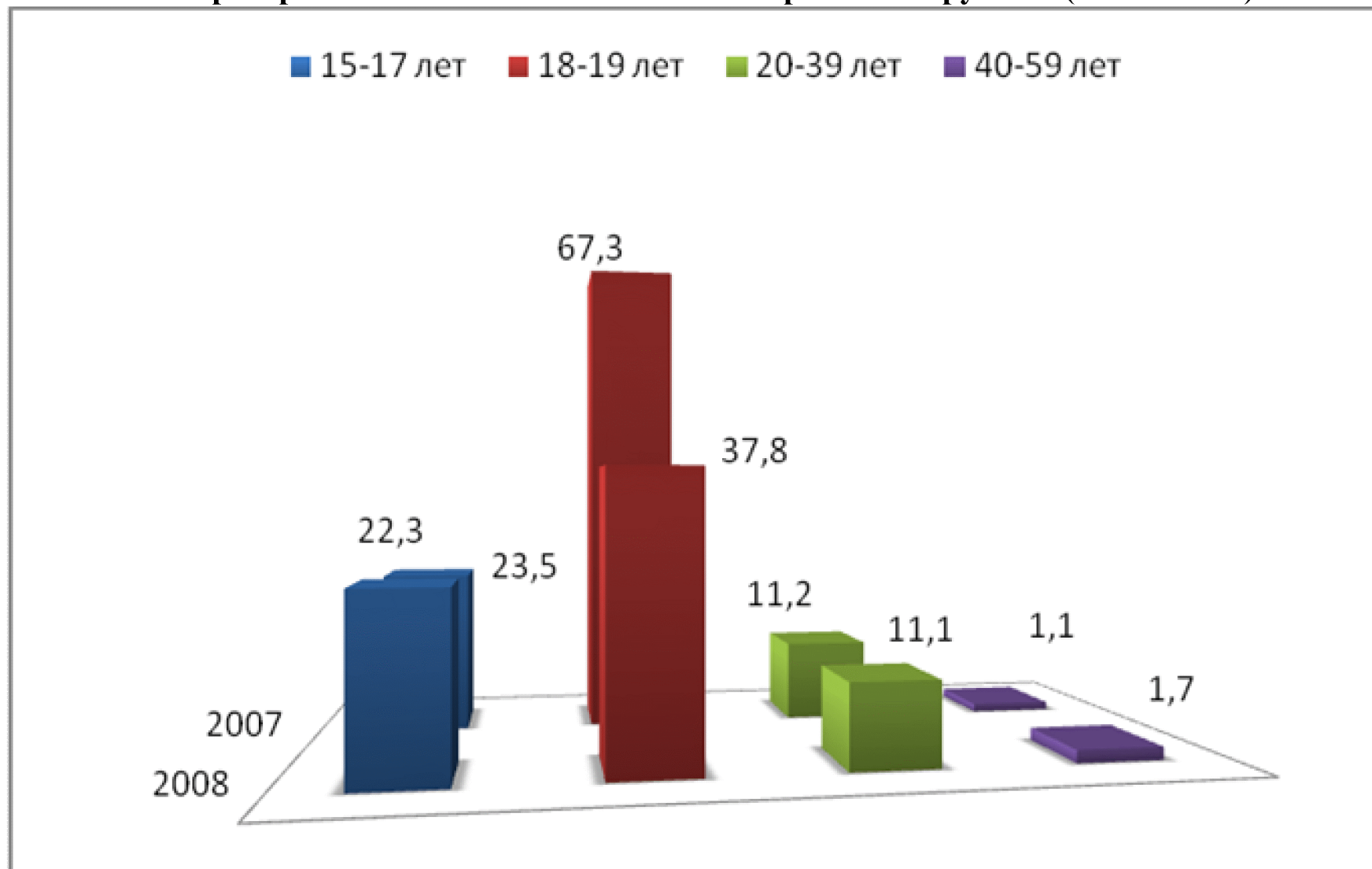
Распространенность хронического алкоголизма по возрастным группам (на 100 тыс.)



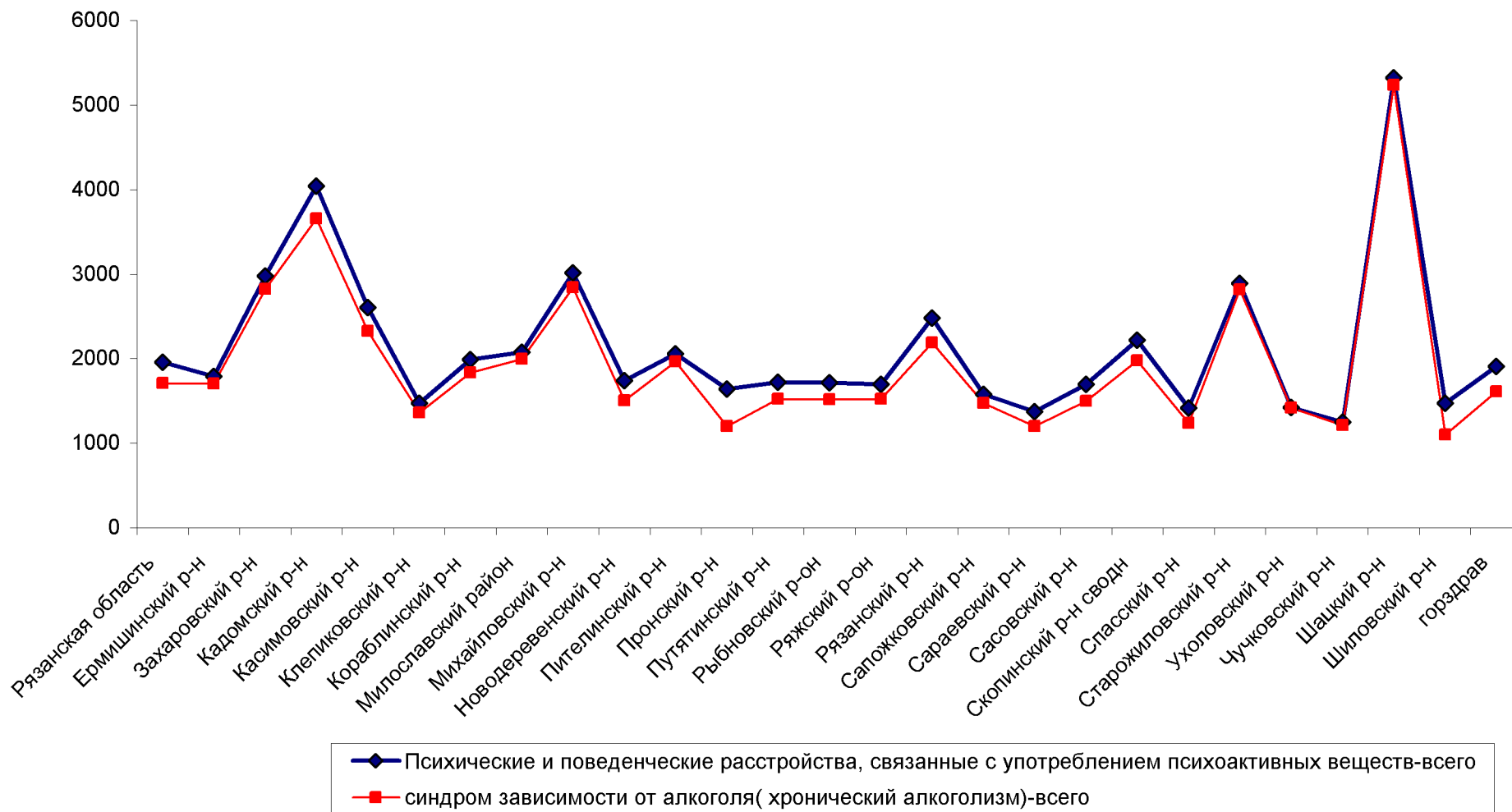
Распространенность наркомании по возрастным группам (на 100 тыс.)



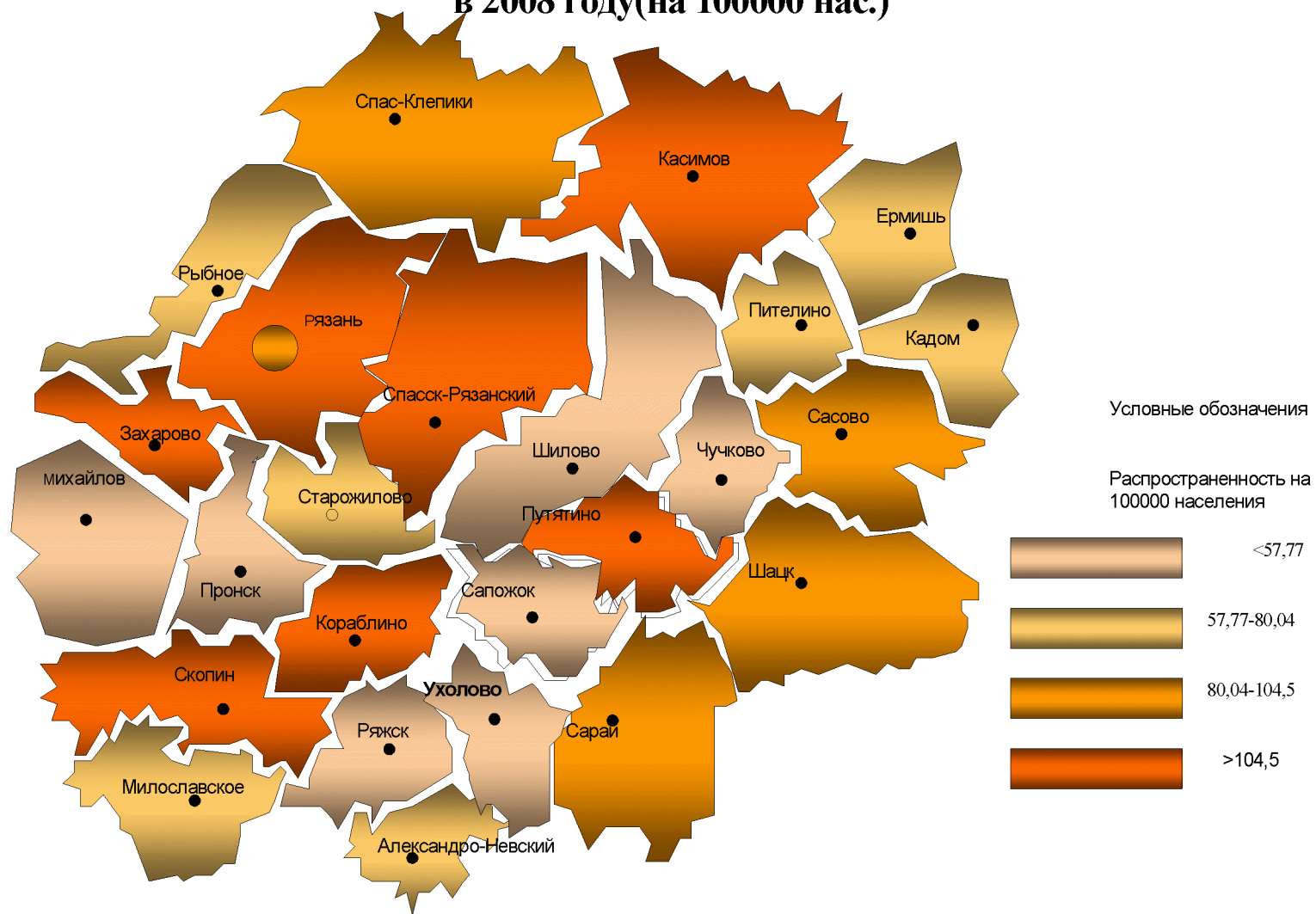
Распространенность токсикомании по возрастным группам (на 100 тыс.)



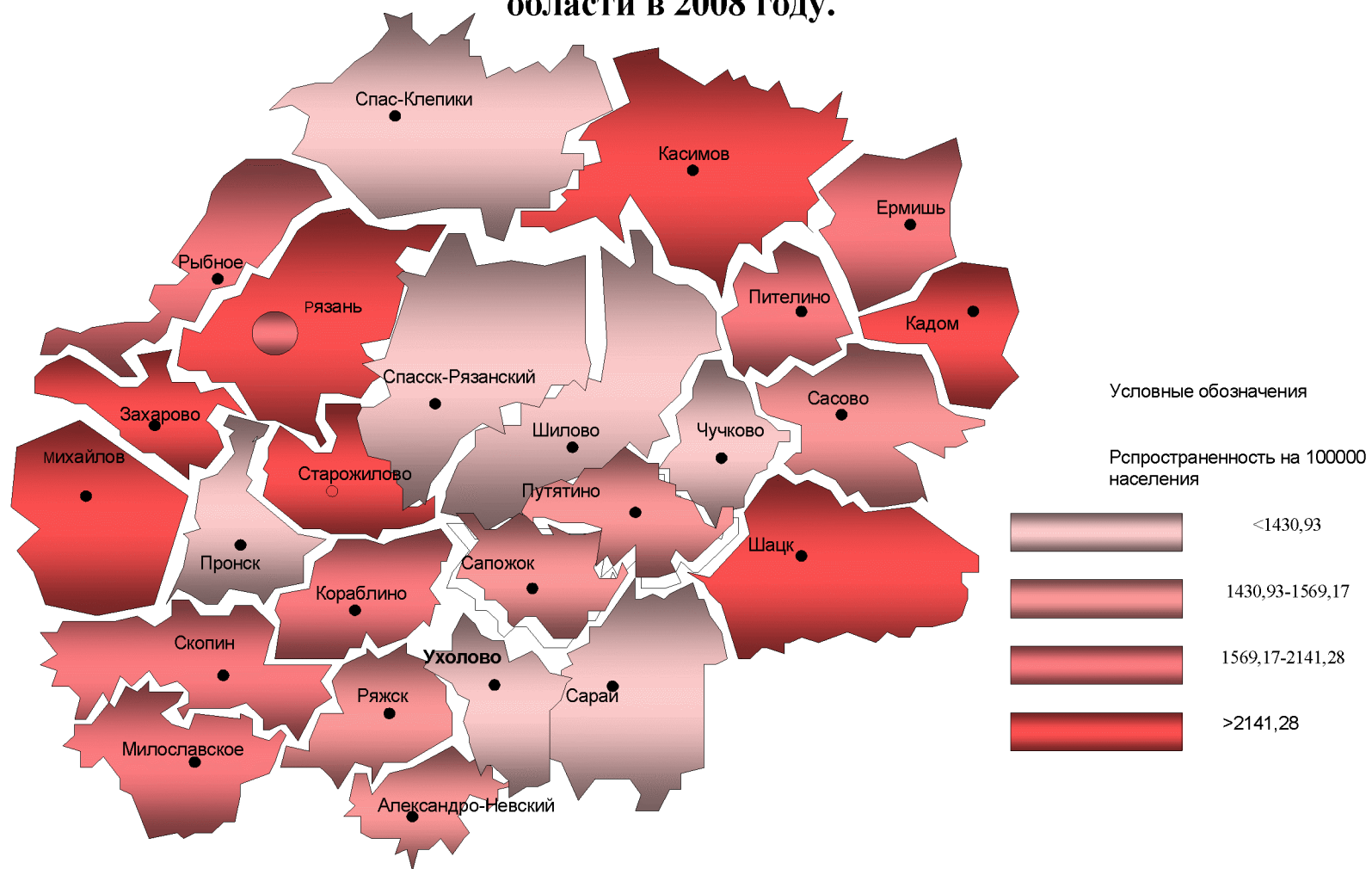
Распространенность психических и поведенческих расстройств, связанных с употреблением психоактивных веществ по административным территориям Рязанской области в 2008 г.



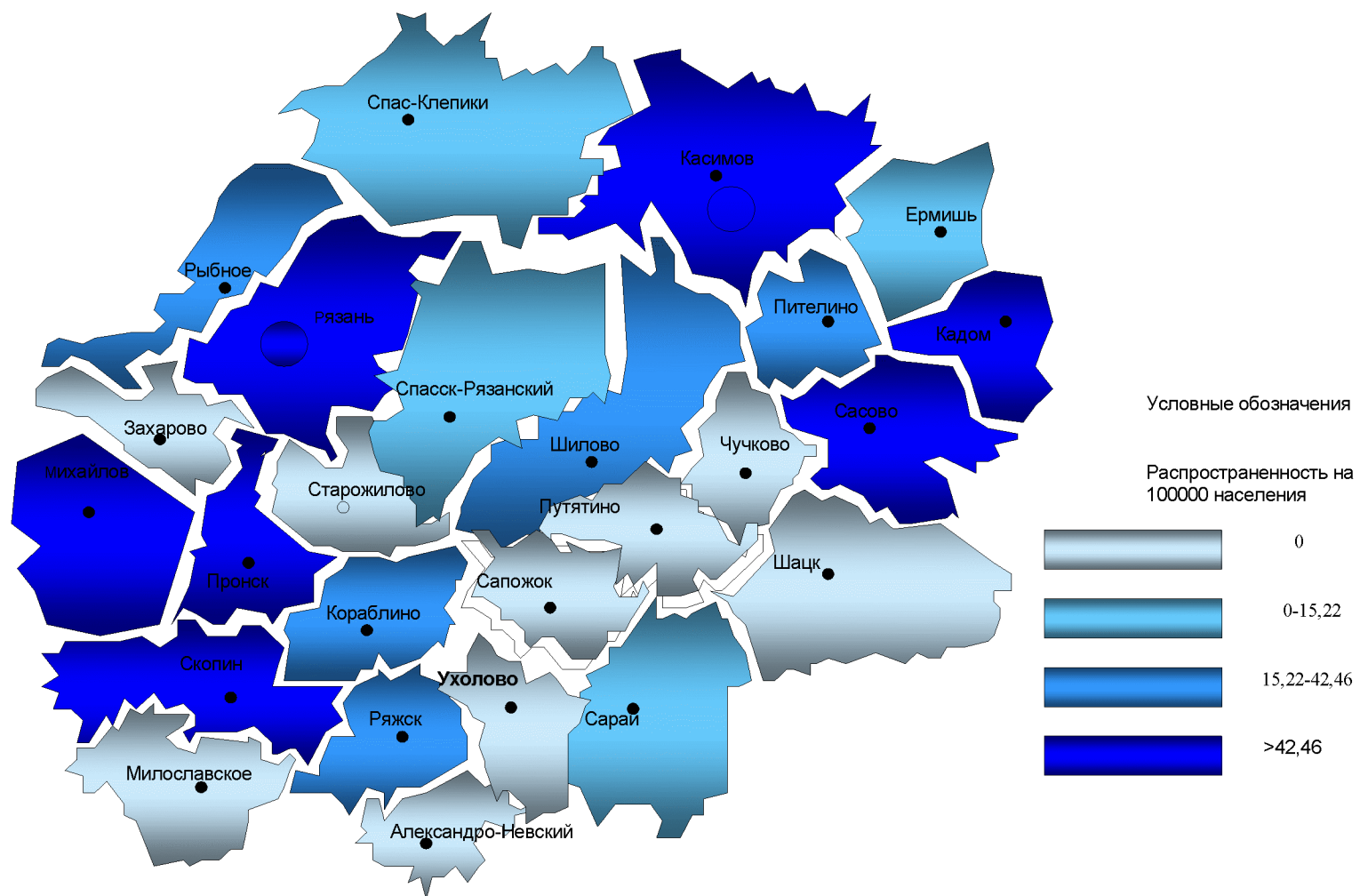
Распространенность алкогольных психозов по административным территориям Рязанской области в 2008 году(на 100000 нас.)



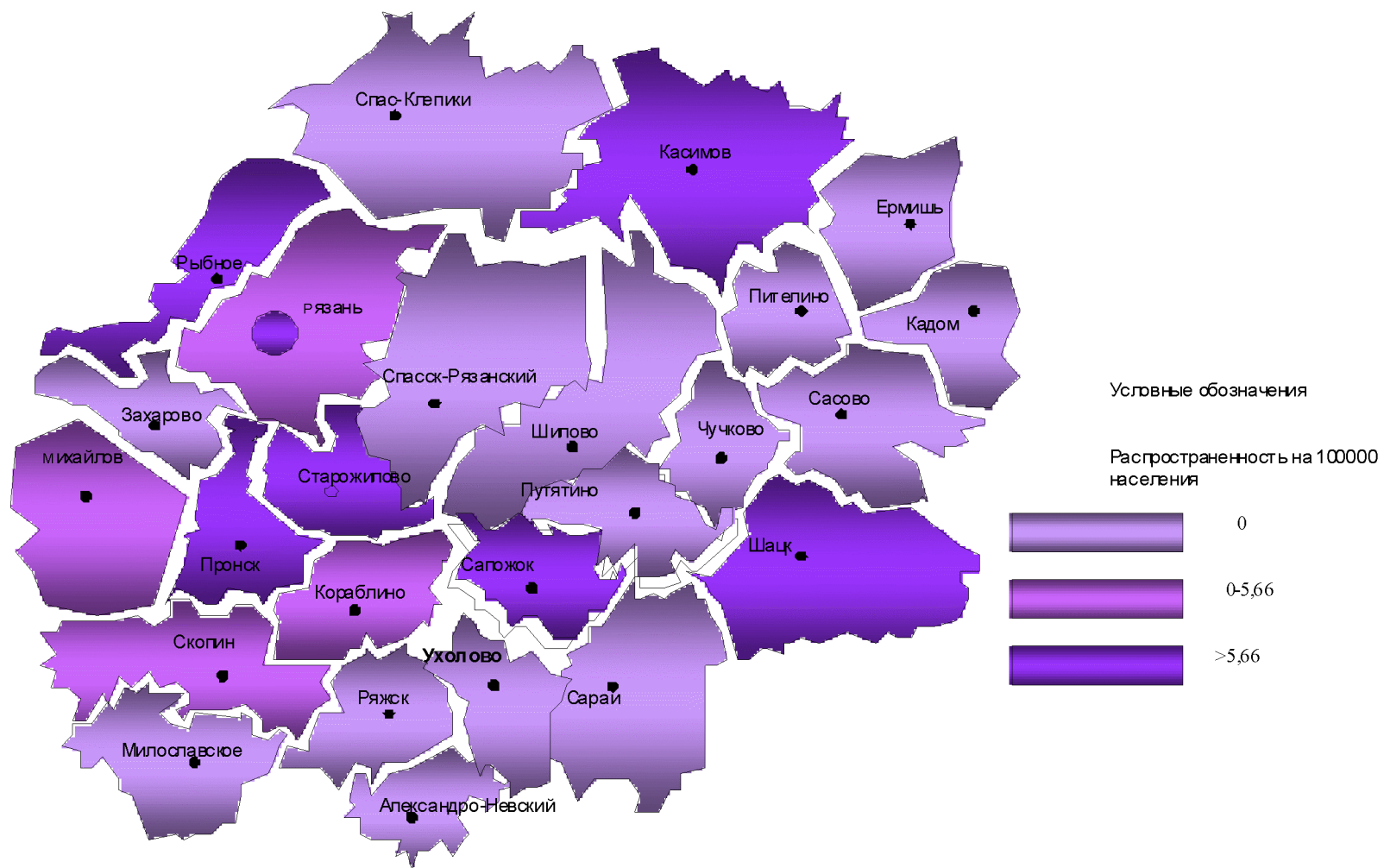
Распространенность хронического алкоголизма по административным территориям Рязанской области в 2008 году.



Распространенность наркомании по административным районам Рязанской области в 2008 году.



Распространенность токсикомании по административным районам Рязанской области в 2008 году.



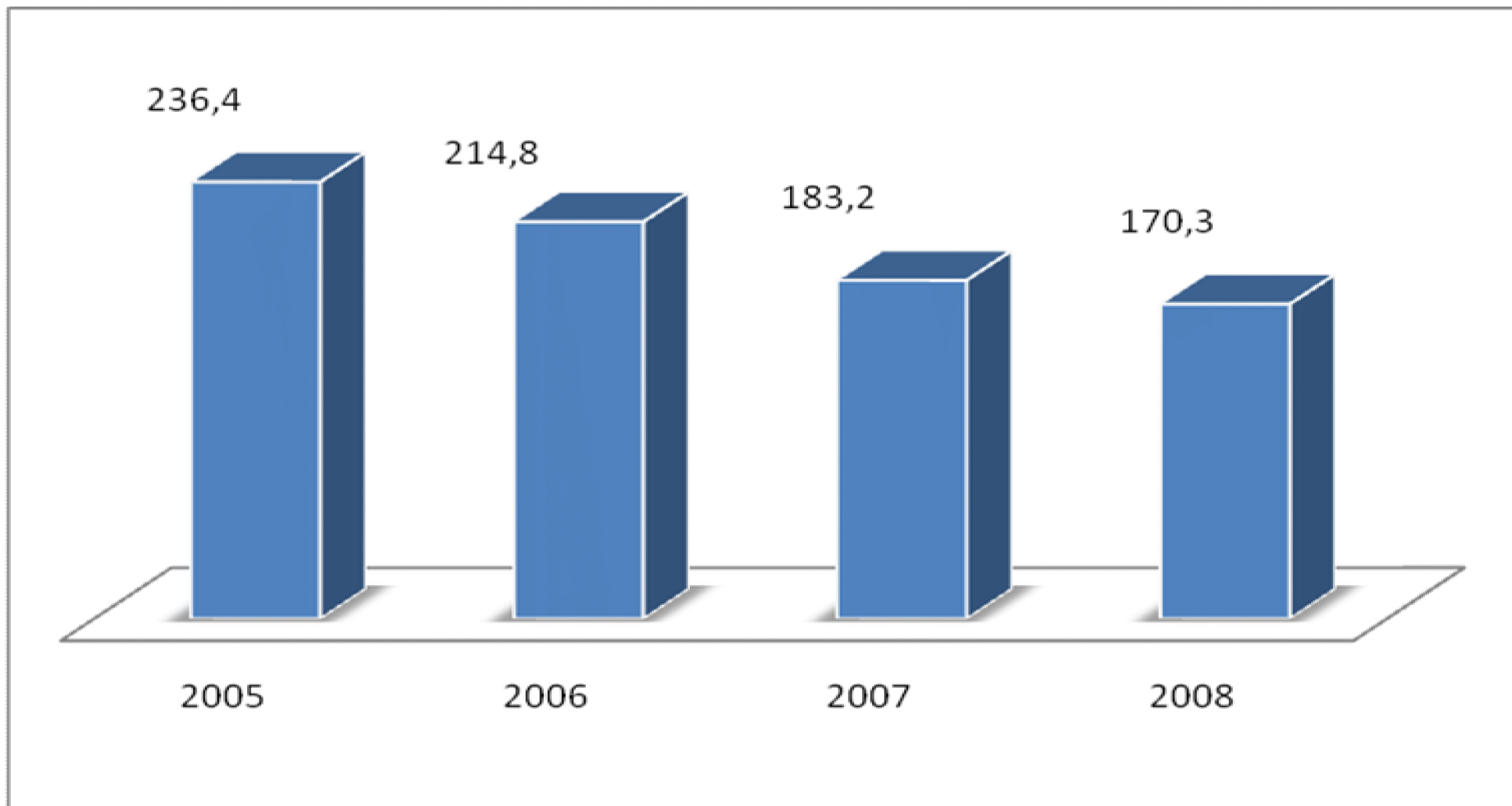
Первичная заболеваемость населения Рязанской области психическими и поведенческими расстройствами, связанными с употреблением психоактивных веществ

В целом показатели первичной заболеваемости населения психическими и поведенческими расстройствами в 2008 году зарегистрированы на более низком, чем в 2007 году уровне. Темп снижения по сравнению с 2007 годом составил 7,0 %, а по сравнению с 2005 годом 28 %. Это произошло за счет снижения показателей первичной заболеваемости хроническим алкоголизмом, алкогольными психозами и вредными последствиями употребления алкоголя. Темп снижения по данным группам расстройств по сравнению с 2005 годом составил соответственно 25,9%, 17,5% и 55,3%. Но если по хроническому алкоголизму показатели заболеваемости в 2008 году по сравнению с 2007 годом уменьшились на 10,4 %, то по алкогольным психозам и вредным последствиям от употребления алкоголя остались на уровне прошлого года. Сохраняется неудовлетворительная ситуация по наркомании, а именно: коэффициент больных наркоманией в 2008 году по сравнению с 2005 годом возрос в 3,8 раза.

Первичная заболеваемость психическими и поведенческими расстройствами в отчетном году по сравнению с предыдущим годом снизилась за счет городского населения (темп снижения - 11,7%), т.к. среди сельского она осталась на уровне прошлого года. В целом по сравнению с 2005 годом заболеваемость городского населения снизилась на 27,9%. На селе темп снижения составил 27,1%. Снижение первичной заболеваемости произошло в городах за счет хронического алкоголизма (темп снижения – 22,2%) и алкогольных психозов (30,03%). В сельской местности – только за счет хронического алкоголизма (18,7 %). Среди сельских жителей алкогольные психозы в 2008 году соответствовали уровню 2005 года и на 23,2 % превышают уровень 2007 года. Синдром зависимости от наркотических средств остался на уровне прошлого года, как в городах, так и в сельской местности. В тоже время по сравнению с 2005 годом отмечается рост первичной заболеваемости наркоманией. Так, среди городского населения первичная заболеваемость наркоманией возросла в 3,9 раза, а среди сельского в 2,3 раза.

Повозрастной анализ заболеваемости наркоманией, хроническим алкоголизмом, алкогольными психозами в 2008 году показал, что наибольший процент больных по данным позициям регистрируется в возрастной группе 20-39 лет. Обращает внимание, что 95,3% всех первичных больных хроническим алкоголизмом имели в 2008 году II стадию заболевания (средняя). Среди первичных больных в 2008 году, имеющих синдром зависимости от наркотических веществ 96,5 % употребляли опиоиды, 3,5 % - другие вещества.

Динамика первичной заболеваемости населения Рязанской области расстройствами, связанными с употреблением психоактивных веществ (на 100 тыс.)



Динамика первичной заболеваемости населения Рязанской области расстройствами, связанными с употреблением психоактивных веществ по отдельным нозологиям (на 100 тыс.)

